

Sise sur un terrain à flanc de colline, la maison s'intègre à la pente au cœur de la campagne fribourgeoise. L'architecture s'inspire du contexte rural par son habillage coloré et ses découpes en amont. En aval, elle s'exprime tout en transparence avec son ouverture sur le paysage. L'espace intérieure se développe sur trois niveaux, chacun ayant une autonomie potentielle de fonctionnement.

Situation – implantation

Le village de Treyvaux se situe dans la campagne, à une quinzaine de kilomètres de Fribourg. Il se développe par la construction de nouvelles résidences liées à l'extension du Grand Fribourg. Le site, à caractère agricole, est marqué par la présence de fermes et de vastes pâturages avec le Jura en arrière-plan. Côté village, une zone de villas et de petits immeubles se développe en prolongement du centre. Le terrain se caractérise par une double pente résultant du pied de la colline et du profil de la route.

Construction: un trait d'union avec son environnement rural

L'habitation fait le trait d'union avec son environnement rural par son implantation, les bords, la pente de la toiture, la couleur rouge brique de la couverture et des façades, la parcimonie des percements en amont. Par contre, toiture et façades en aval s'ouvrent sur le paysage par des fenêtres panoramiques.

Projet

Le projet comprend deux parties: le volume principal de l'habitation, parallèle à la route et une annexe – garage semi-enterré – permettant d'aménager l'accès tout en réduisant l'impact sur la topographie. Chacune s'exprime avec son propre matériau: crépi de couleur et béton brut. Leur rencontre crée une place d'entrée en amont et une petite cour privative en aval, prolongée par une terrasse couverte.



Olivier Métra, photographie

MAISON FAMILIALE: UN TRAIT D'UNION AVEC SON ENVIRONNEMENT RURAL

Treyvaux / FR

Maître de l'ouvrage: Derivaz-Baiutti, Treyvaux
Architecture: Nunatak Architectes, Fully
Direction travaux: iBati



Olivier Métra, photographie

Distribution sur trois niveaux quasi autonomes

L'espace intérieur se développe sur trois niveaux, chacun ayant une autonomie potentielle de fonctionnement et ses propres dégagements extérieurs. Le rez inférieur, orienté au sud, accueille les chambres d'enfants; un appartement indépendant peut y être aménagé dans le futur avec accès de plain-pied. Au rez supérieur, l'espace jour est fluide, ouvert sur l'ouest par une terrasse couverte. Il joue avec les perspectives par la dynamique des lignes et des oppositions entre pleins et vides. Les marches du séjour rappellent la

penne du terrain, sa hauteur, les vides de grange. A l'étage, l'espace des parents articule bureau, chambre et sanitaire autour d'une discrète terrasse à ciel ouvert.

Matérialisation

Les surfaces et agencements intérieurs s'expriment par le béton, le bois, le verre et le métal.

Energie

La maison est chauffée par une pompe à chaleur à géothermie; un réservoir récupère l'eau de pluie pour l'usage sanitaire.

nmf

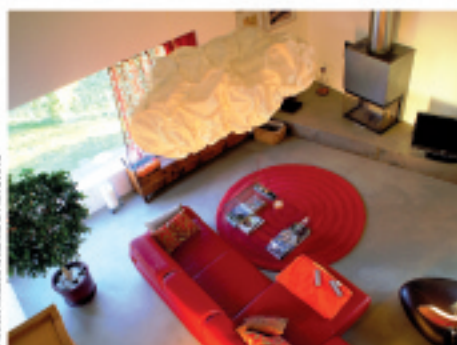
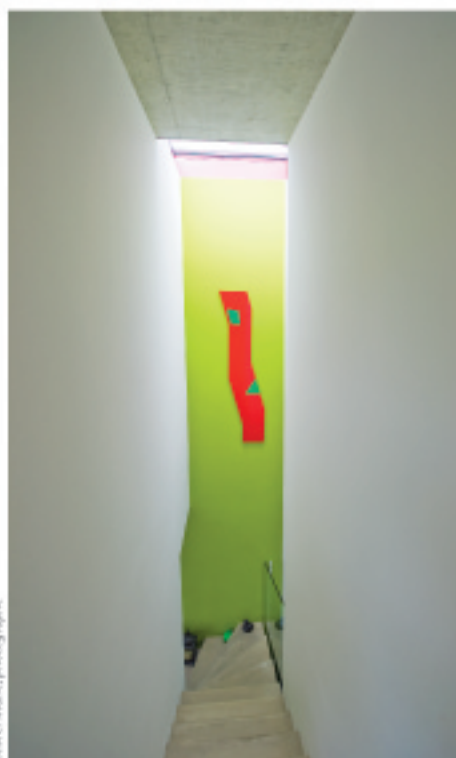


Photo: Rodolphe Favre



Oliver Meier, photographe



Oliver Meier, photographe

ENRICO BAIUTTI SA
Terrassement, maçonnerie, béton, béton armé
Rte de Chésalles 54, CP 26
1723 Marly
Tél. 026 439 96 10
Fax 026 439 96 15
E-mail: info@baiutti.ch
Web: www.baiutti.ch

baiutti
bâtitseur contemporain

SOFRAVER SA
Conception, fourniture et pose de garde-corps, parois, portes et agencements tout-verre
Rte de Rosé 37
1754 Rosé
Tél. 026 470 45 10
Fax 026 470 21 57
E-mail: office@sofraver.ch
Web: www.sofraver.ch



SOFRAVER SA
La technologie du verre



Photo: Rodolphe Favre



Oliver Meier, photographe



Oliver Meier, photographe



Cuony Dafflon S.A.

Chauffage tous systèmes
Sanitaire – Adduction d'eau
Expérience dans la rénovation

1733 Treyvaux
Tél. 026/413 11 75
Fax 026/413 34 22
cuony-dafflon@bluewin.ch

N'hésitez pas à nous contacter pour tous conseils personnalisés.